

**ОБЩЕСТВО С ОГРАНИЧЕННОЙ ОТВЕТСТВЕННОСТЬЮ
«ГЕОДИЗАЙН»**

ЭКЗ.

«Утвержден»

Постановлением администрации
муниципального образования г. Алексин
« ____ » _____ 2020г. № _____

ПРОЕКТ МЕЖЕВАНИЯ ТЕРРИТОРИИ
В ГРАНИЦАХ КАДАСТРОВОГО КВАРТАЛА 71:01:020514

Заказчик работ

Администрация МО г. Алексин

Генеральный директор



А. В. Каретников



Тула 2020г.

ОГЛАВЛЕНИЕ

<i>№№ п.п.</i>	<i>Наименование документа</i>	<i>Номера страниц</i>
<i>1</i>	<i>2</i>	<i>3</i>
1.	Пояснительная записка	3-7
2.	Задание на выполнение работ	8
3.	Графические материалы	9-13
4.	Сведения ЕГРН	14
5.	Материалы подготовительных работ	-

**Исполнитель работ:
Кадастровый инженер:**

Т.В. Каретникова

Общая часть

Проект межевания территории многоквартирного дома разработан в соответствии с муниципальным контрактом, градостроительными регламентами, техническими регламентами, в том числе устанавливающими требования по обеспечению пожарной безопасности с целью образования земельного участка под многоквартирным домом и подготовлена в соответствии с действующим законодательством в сфере градостроительства и архитектуры и нормативно-правовыми актами, методическими указаниями, принятыми в рамках действующего законодательства.

При разработке использовались:

1. Федеральный закон от 29.12.2004г. №191-ФЗ (с изменениями и дополнениями) "О введении в действие Градостроительного кодекса Российской Федерации";
2. "Градостроительный кодекс Российской Федерации" от 29.12.2004г. №190-ФЗ (с изменениями и дополнениями);
3. Федеральный закон от 24.07.2007г. №221-ФЗ "О государственном кадастре недвижимости" (с изменениями и дополнениями);
4. "Земельный кодекс Российской Федерации" от 25.10.2001г. №136-ФЗ (с изменениями и дополнениями);
5. Свод правил СП 42.13330.2011 "СНиП 2.07.01-89*. Градостроительство. Планировка и застройка городских и сельских поселений" (актуализированная редакция);
6. Правила землепользования и застройки муниципального образования г. Алексин;
7. Сведения из ЕГРН.
8. Приказ Минэкономразвития России от 01.03.2016 N 90 (ред. от 09.08.2018) «Об утверждении требований к точности и методам определения координат характерных точек границ земельного участка, требований к точности и методам определения координат характерных точек контура здания, сооружения или объекта незавершенного строительства на земельном участке, а также требований к определению площади здания, сооружения и помещения».
9. Приказ Министерства строительства и жилищно-коммунального хозяйства РФ от 7 марта 2019 г. № 153/пр "Об утверждении методических

рекомендаций по проведению работ по формированию земельных участков, на которых расположены многоквартирные дома”

Одним из основных нормативно-правовых документов для принятия решений по составлению проекта межевания территории являются Правила землепользования и застройки, принятые в соответствии с Градостроительным кодексом Российской Федерации, Федеральным законом "Об общих принципах организации местного самоуправления в Российской Федерации", Земельным кодексом Российской Федерации и иными законами и нормативными правовыми актами Российской Федерации.

Подготовка проекта межевания осуществлена применительно к застроенным и подлежащим застройке территориям, расположенным в границах элементов планировочной структуры.

Подготовка проекта межевания застроенных территорий осуществляется в целях установления границ застроенных земельных участков и границ незастроенных земельных участков. Подготовка проекта межевания подлежащих застройке территорий осуществляется в целях установления границ незастроенных земельных участков, планируемых для предоставления физическим и юридическим лицам для строительства, а также границ земельных участков, предназначенных для размещения объектов капитального строительства федерального, регионального или местного значения.

Размеры земельных участков в границах застроенных территорий устанавливаются с учетом фактического землепользования и градостроительных нормативов и правил, действовавших в период застройки указанных территорий.

ЦЕЛИ И ЗАДАЧИ ПРОЕКТА МЕЖЕВАНИЯ

1. Установление границ земельных участков
2. Формирование земельных участков, как объекта государственного учета и государственной регистрации прав на них.

ОСНОВНЫМИ ЗАДАЧАМИ ПРОЕКТА МЕЖЕВАНИЯ ТЕРРИТОРИИ ЯВЛЯЮТСЯ:

1. Формирование границ земельных участков, предназначенных для размещения многоквартирных домов.
2. Координирование объекта землепользования.
3. Установление вида разрешенного использования образуемых земельных участков.

4. Установление адреса образуемых земельных участков.
5. Соблюдение общественных, частных интересов и прав, затрагиваемых при формировании земельного участка для размещения многоквартирного дома.

ИСХОДНЫЕ МАТЕРИАЛЫ, ИСПОЛЬЗУЕМЫЕ В ПРОЕКТЕ МЕЖЕВАНИЯ

1. Материалы топографической съемки М 1:500.
2. Правила землепользования и застройки муниципального образования г. Алексин.
3. Генеральный план муниципального образования МО г. Алексин.

ОПОРНО-МЕЖЕВАЯ СЕТЬ НА ТЕРРИТОРИИ ПРОЕКТИРОВАНИЯ

На территории проектирования существует установленная система геодезической сети для определения координат точек земной поверхности с использованием спутниковых систем. Система координат: МСК-71.1. Проект межевания выполнен в системе координат установленной на территории проектирования.

Действующая система геодезической сети удовлетворяет требованиям Приказа Минэкономразвития России от 01.03.2016 N 90 (ред. от 09.08.2018) «Об утверждении требований к точности и методам определения координат характерных точек границ земельного участка, требований к точности и методам определения координат характерных точек контура здания, сооружения или объекта незавершенного строительства на земельном участке, а также требований к определению площади здания, сооружения и помещения».

ОПИСАНИЕ МЕСТОПОЛОЖЕНИЯ ГРАНИЦ

Территория в границах проекта планировки находится в восточной части территории муниципального образования г. Алексин Алексинского района Тульской области, и ограничена с севера, с юга, с востока и запада территорией МО г. Алексин.

В соответствии с материалами генерального плана МО г. Алексин, Тульской области, правилами землепользования и застройки МО г. Алексин Тульской области, возможное использование территории в границах проекта межевания зона застройки индивидуальными жилыми домами, зона застройки индивидуальными жилыми домами коттеджного и усадебного типа. высотой 1-3 этажа (территориальная зона Ж 1).

Рельеф территории в границах проекта планировки спокойный, максимальная разница отметок высот в границах проекта планировки территории составляет не более 5,0м. По геологическим и климатическим условиям территория в границах проекта планировки пригодна для размещения объектов капитального строительства различного назначения.

ФОРМИРОВАНИЕ ЗЕМЕЛЬНЫХ УЧАСТКОВ ПОД МНОГОКВАРТИРНЫМИ ЖИЛЫМИ ДОМАМИ

Многоквартирным домом признается совокупность двух и более квартир, имеющих самостоятельные выходы либо на земельный участок, прилегающий к жилому дому, либо в помещения общего пользования в таком доме. Многоквартирный дом содержит в себе элементы общего имущества собственников помещений в таком доме в соответствии с жилищным законодательством.

Придомовая территория многоквартирного дома – это земля, располагающаяся вокруг жилого дома, которая определена и закреплена за ним землеустроительной и градостроительной документацией в рамках отведенного участка. Кроме самого дома, на этой территории могут находиться принадлежащие дому сооружения и необходимые для эксплуатации многоэтажки и удовлетворения потребности ее жильцов и арендаторов нежилые помещения. Поддерживать ее состояние в нормальном виде должны жильцы многоквартирного дома, который построен на этом участке, потому что она является их совместной собственностью.

Минимальным размером придомовой территории принято считать участок, равновеликий площади самого дома.

Придомовой участок — территория единая, и выделить из нее часть в распоряжение отдельного подъезда или для продажи отдельной квартире нельзя.

Ограничивать доступ к территории вокруг дома ее собственники права не имеют, как и чинить любые препятствия для обслуживания инженерных коммуникаций и обустройства участка.

При формировании границ земельных участков был проведен анализ сведений, полученных из Управления Федеральной службы государственной регистрации, кадастра и картографии по Тульской области, о границах смежных земельных участков.

Проектируемые объекты расположены на территории д. Александровка в границах кадастрового квартала 71:01:020514 на землях населенных пунктов в территориальной зоне «Ж-1» - Зона застройки индивидуальными жилыми домами, зона застройки индивидуальными жилыми домами коттеджного и усадебного типа, высотой 1-3 этажа.

Согласно правил содержания общего имущества в многоквартирном доме, утвержденного постановлением Правительства РФ от 13.08.06г. № 4 общего имущества включаются:

- земельный участок, на котором расположен многоквартирный дом и границы которого определены на основании данных государственного кадастрового учета, с элементами озеленения и благоустройства;

- иные объекты, предназначенные для обслуживания, эксплуатации и благоустройства многоквартирного дома, включая трансформаторные подстанции, тепловые пункты, предназначенные для обслуживания одного многоквартирного дома, коллективные автостоянки, гаражи, детские и спортивные площадки, расположенные в границах земельного участка, на котором расположен многоквартирный дом.

Принцип расчета площадей земельных участков объектов проектирования, и формирования границ, основан на необходимости создания благоприятной среды проживания, обеспечения гражданских прав, условий доступа к объектам, их содержания и обслуживания.

В соответствии со сведениями государственного кадастра недвижимости в пределах границ проектируемого объекта публичные сервитуты не установлены. Границы зон действия публичных сервитутов проектом не предусмотрены.

Обременения в границах проектирования (охранные зоны линейных объектов инженерной инфраструктуры) отсутствуют.

В пределах границ проектируемого земельного участка под многоквартирный жилой дом объекты культурного наследия, включенные в единый государственный реестр, либо выявленные объекты культурного наследия отсутствуют. В соответствии с этим границы территорий объектов культурного наследия на чертеже межевания территории не отображены. Границы территорий объектов культурного наследия в проекте не разрабатываются.

Красные линии градостроительным регламентом на территории МО г. Алексин не установлены.

№ п/п	Местоположение	Категория земель	разрешенное использование	территориальная зона	№ Кадастрового квартала	Площадь кв.м.
1	2	3	4	5	6	7
1	Тульская обл., Алексинский район, д. Александровка, ул. Советская, д. 18.	населенных пунктов	для эксплуатации и обслуживания многоквартирного жилого дома	Ж-1	71:01:020514	452

Градостроительный регламент зоны Ж1.

Наименование видов использования земельных участков	Виды размещаемых объектов на земельном участке	Код вида	Ж
для размещения многоквартирных жилых домов этажностью 4-5	ОКС	20105	
для размещения многоквартирных жилых домов этажностью более 6 этажей	ОКС	20106	
для размещения инженерно-технических сооружений и коммуникаций, предназначенных для обеспечения граждан и организаций коммунальными услугами (водоснабжение, теплоснабжение, электро- и газоснабжение, предоставление услуг связи, канализация)	ОКС	30101	
для размещения объектов, обеспечивающих безопасность, в т.ч. противопожарную	ОКС	30102	
для размещения зданий или помещений, предназначенных для приема граждан в связи с предоставлением им коммунальных услуг	ОКС	30105	
для размещения благоустроенных площадок для отдыха, детских площадок	ВС	30106	
для размещения хозяйственных площадок, в т.ч. для мусоросборников	ВС	30107	
для размещения общественных туалетов	ОКС	30108	
для размещения мастерских мелкого ремонта	ОКС	30109	
для размещения ателье, фотоателье	ОКС	30110	
для размещения бань	ОКС	30111	
для размещения саун	ОКС	30112	
для размещения парикмахерских	ОКС	30113	
для размещения площадок для выгула собак	ВС	30122	
для размещения отделений почты и телеграфа	ОКС	30210	
для размещения врачебных кабинетов	ОКС	30304	
для размещения молочных кухонь	ОКС	30313	
для размещения станций скорой и неотложной медицинской помощи	ОКС	30314	
для размещения станций переливания крови	ОКС	30315	
для размещения учреждений санитарно-эпидемиологической службы	ОКС	30316	
для размещения детских яслей, детских садов и иных учреждений дошкольного образования	ОКС	30401	
для размещения школ, лицеев, гимназий и иных учреждений начального общего и среднего (полного) общего образования	ОКС	30402	
для размещения учреждений, специализирующихся на переподготовке и повышении квалификации специалистов	ОКС	30405	
для размещения объектов органов прокуратуры, предприятий и учреждений, обеспечивающих их деятельность	ОКС	30703	
для размещения государственных и муниципальных учреждений, связанных с обслуживанием населения (архивы, информационные центры, ЗАГСы, Дворцы бракосочетания)	ОКС	30704	
для размещения кафе	ОКС	31102	

Наименование видов использования земельных участков	Виды размещаемых объектов на земельном участке	Код вида	Ж1
для размещения баров	ОКС	31103	
для размещения закусовых	ОКС	31104	
для размещения мотелей	ОКС	31203	
для размещения игровых площадок	ВС	31313	
для размещения зданий, сооружений без постоянного проживания, предназначенных для отправления религиозных обрядов (церкви, соборы, храмы, часовни, мечети, молельные дома и др.)	ОКС	31401	
для размещения площадок для игры в хоккей с шайбой (хоккейных коробок)	ВС	40202	
для размещения полей для спортивной игры или занятий (футбольное, регбийное, бейсбольное, хоккея с мячом и на траве, конкурное, метаний, стрельбы из лука)	ВС	40203	
для размещения автостоянок легкового автотранспорта	ВС	60105	
для размещения отдельно стоящих, встроенных или пристроенных гаражей для легкового автотранспорта	ОКС	60107	
для размещения многоэтажных, подземных, полуподземных гаражей для легкового автотранспорта	ОКС	60108	
для размещения автозаправочных станций для легкового автотранспорта, оборудованных системой закольцовки паров бензина с объектами обслуживания (магазины, кафе)	ОКС	60113	
для размещения автозаправочных станций для заправки грузового и легкового автотранспорта жидким и газовым топливом	ОКС	60114	
Для размещения объектов уличного оборудования и благоустройства территории	ВС	70200*	
для размещения декоративных сооружений (фонтаны, бассейны, светильники, цветники, вазоны, перголы, трельяжи и т.п.)	ОКС	70206	
для размещения малых архитектурных форм (ротонды, павильоны, беседки, арки, колоннады и т.п.)	ОКС	70207	
для размещения произведений монументально-декоративного искусства (скульптуры, обелиски, стелы и т.п.)	ОКС	70208	
для размещения зеленых насаждений	БЗ	70209	
для размещения зеленых насаждений, выполняющих специальные функции	БЗ	70210	
для размещения объектов культурного наследия	БЗ	80400*	
для размещения памятников	БЗ	80401	
для размещения ансамблей	БЗ	80402	
для размещения достопримечательных мест	БЗ	80403	
для размещения постов охраны общественного порядка	ОКС	90202	
для размещения пожарных частей	ОКС	90204	
для размещения объектов торговли:	ОКС	31000*	
для размещения магазинов общей площадью до 500 кв.м	ОКС	31002	

Параметр \ Зона	Значения параметров для конкретной территориальной зоны
	Ж1
Минимальная площадь земельных участков, кв.м	300
Максимальная площадь земельных участков в городе, кв.м	1200
в сельской местности, кв.м	1500

Параметр \ Зона	Зона	Значения параметров для конкретной территориальной зоны
Минимальные отступы от границ земельного участка в целях определения мест допустимого размещения зданий, строений, сооружений, за пределами которых запрещено строительство зданий, строений сооружений, м.	3	
Предельное количество этажей, этажей	3	
Максимальный процент застройки %	60	
Минимальный отступ строений от передней границы участка (м)	5	
Минимальный отступ от границ соседнего участка до жилого дома (м) (возможно сокращение отступа до 1м при согласовании с землепользователями смежных участков)	3	
Минимальный отступ от границ соседнего участка до вспомогательных строений (бани, гаражи и др.) (м)	1	
Минимальный отступ от жилого дома до построек для содержания и развития домашнего скота и птицы (м)	15	
Минимальная ширина участка по уличному фронту, м для индивидуального жилищного строительства для многоквартирного дома 1-3 этажей	15 25	
Требования к ограждению земельных участков: ограждения со стороны улиц должны выполняться в соответствии с требованиями, утвержденными органами местного самоуправления и согласованными органом, уполномоченным в области архитектуры и градостроительства; – высота ограждения земельных участков должна быть не более 2 метров; – ограждения может быть глухим при согласии землепользователей смежных участков; –ограждение огорода при домовладении должно быть решетчатым; –характер ограждения и его высота со стороны улиц должны быть единообразными как минимум на протяжении одного квартала с обеих сторон улицы. Все жилые дома и хозяйственные постройки должны быть обеспечены системами водоотведения с кровли, с целью предотвращения подтопления соседних земельных участков и строений. При размещении строений должны соблюдаться нормативные противопожарные расстояния между постройками, расположенными на		

Параметр \ Зона	Значения параметров для конкретной территориальной зоны
соседних земельных участках. Допускается блокировка хозяйственных построек на смежных земельных участках по взаимному согласию их собственников, а также блокировка хозяйственных построек к основному строению. В указанной зоне не допускается стоянка грузового автотранспорта грузоподъемностью свыше 2 тонн и сельхозтехники	

На основании данных ЕГРН на территории образуемых земельных участков расположены объекты капитального строительства:

№ п/п	Местоположение	Кадастровый номер объекта капитального строительства
1	2	3
1	Тульская обл., Алексинский район, д. Александровка, ул. Советская, д. 18.	71:01:020514:452

На основании ч. 5 ст. 16 189-ФЗ право собственности возникает с момента формирования земельного участка и проведения его государственного кадастрового учета земельный участок, на котором расположены многоквартирный дом и иные входящие в состав такого дома объекты недвижимого имущества, переходит бесплатно в общую долевую собственность собственников помещений в многоквартирном доме

Предельные минимальные и максимальные размеры земельных участков для данного разрешенного использования на территории МО г. Алексин не определены.

Проект межевания территории составлен в 2-х экземплярах, которые передаются в администрацию МО г. Алексин для согласования и утверждения.

Составил: Кадастровый инженер

Т.В. Каретникова

Техническое задание
на оказание услуг по выполнению топосъемки, подготовке проектов межевания, подготовке межевых планов
земельных участков, занятых многоквартирными жилыми домами и внесению сведений о земельных участках в
ЕГРН

1.Наименование и объем оказываемых услуг

№ п/п	Наименование оказываемой услуги	Единица измерения	Объем оказываемых услуг
1.	Выполнение топосъемки (М 1:500), подготовка проектов межевания частей территорий кварталов: 71:01:010401, 71:01:030311, 71:01:021007, 71:01:030121, 71:01:010211, 71:01:020208, 71:01:020803, 71:01:020514, подготовка межевых планов земельных участков, занятых многоквартирными жилыми домами и внесение сведений о земельных участках в ЕГРН.	шт.	1

№ п/п	Месторасположение земельных участков	Разрешенное использование	Ориентировочная площадь земельных участков (кв.м.) общая
1. 2. 3. 4. 5. 6. 7. 8. 9. 10. 11. 12. 13. 14. 15. 16. 17. 18. 19. 20.	Тульская обл., Алексинский район,: Заполярье, д. 4, Заполярье, д. 5, д. Сенево, ул. Садовая, д. 11; с. Поповка, ул. Школьная, д. 16; п. Мичурина, ул. Школьная, д. 1, п. Мичурина, ул. Школьная, 12; д. Солопенки, ул. Победы, д. 1 д. Солопенки, ул. Победы, д. 1а д. Солопенки, ул. Победы, д. 1б д. Солопенки, ул. Победы, д. 2, д. Солопенки, ул. Победы, д. 2а, д. Солопенки, ул. Победы, д.3, д. Солопенки, ул. Победы, д. 4, д. Солопенки, ул. Победы, д. 5, д. Солопенки, ул. Победы, д. 6, д. Солопенки, ул. Победы, д.7, д. Солопенки, ул. Победы, д.8; д. Б. Шелепино, ул. Садовая, д. 2; ст. Суходол, ул. Садовая, д. 25; д. Александровка, д. 18	Малоэтажная многоквартирная жилая застройка	30000

2. Цель оказываемых услуг

Внесение сведений в ЕГРН о земельных участках, занятых МКД.

3.Срок оказания услуг

В течение 90 (девяноста) календарных дней с момента заключения контракта.

4. Требования к технологии оказываемых услуг.

4.1. В состав услуг входит:

4.1.1. Сбор и изучение сведений о земельных участках, содержащихся в государственном реестре недвижимости, землеустроительной, градостроительной, картографической и иной документации, с целью определения местоположения и площади формируемых земельных участков.

4.1.2. Разработка проектов межевания части территории кварталов, подготовка презентационного материала для публичных слушаний по проекту межевания части территории кварталов.

4.1.3. Подготовка межевых планов на земельные участки под многоквартирными жилыми домами на основании утвержденных проектов межевания

4.1.4. Передача межевых планов в XML- формате в Управление Росреестра по Тульской области, получение выписок на земельные участки.

5. Требования к качеству оказываемых услуг

5.1. Оказание услуг по формированию земельных участков в муниципальном образовании город Алексин осуществляется в соответствии со следующими нормативными документами:

- Земельным кодексом Российской Федерации;
- Федеральным законом от 24.07.2007 № 221-ФЗ «О кадастровой деятельности»;
- Инструкцией по топографической съемке в масштабах 1:500,1982;

- Инструкцией о порядке контроля и приемки геодезических, топографических и картографических работ. ГКИНП (ГНТА) -17-004-99 Федеральной службы геодезии и картографии России;

В случае изменения законодательства, регулирующего кадастровые отношения, услуги оказываются в соответствии с действующим на момент оказания услуг законодательством.

В случае выявления замечаний, которые могут возникнуть при постановке земельного участка на государственный кадастровый учет, устранение выявленных замечаний и кадастровых ошибок осуществляется Исполнителем без дополнительной оплаты.

6. Место оказания услуг

Услуги оказываются по месту нахождения исполнителя муниципального контракта с учетом места расположения земельных участков.

7. Порядок сдачи и приемки оказываемых услуг

7.1. По итогам выполнения кадастровых работ по Контракту Исполнитель представляет Муниципальному заказчику:

- результаты топосъемки в М 1:500;
- проекты межевания части территорий кварталов под многоквартирные жилые дома;
- презентационный материал для публичных слушаний по проектам межевания части территорий кварталов;
- межевые планы земельных участков;
- выписки из ЕГРН об образованных земельных участках.

7.2. Выходные материалы доставляются Исполнителем Муниципальному заказчику по адресу: г. Алексин, ул. Героев Алексинцев, д. 10, каб. 210.

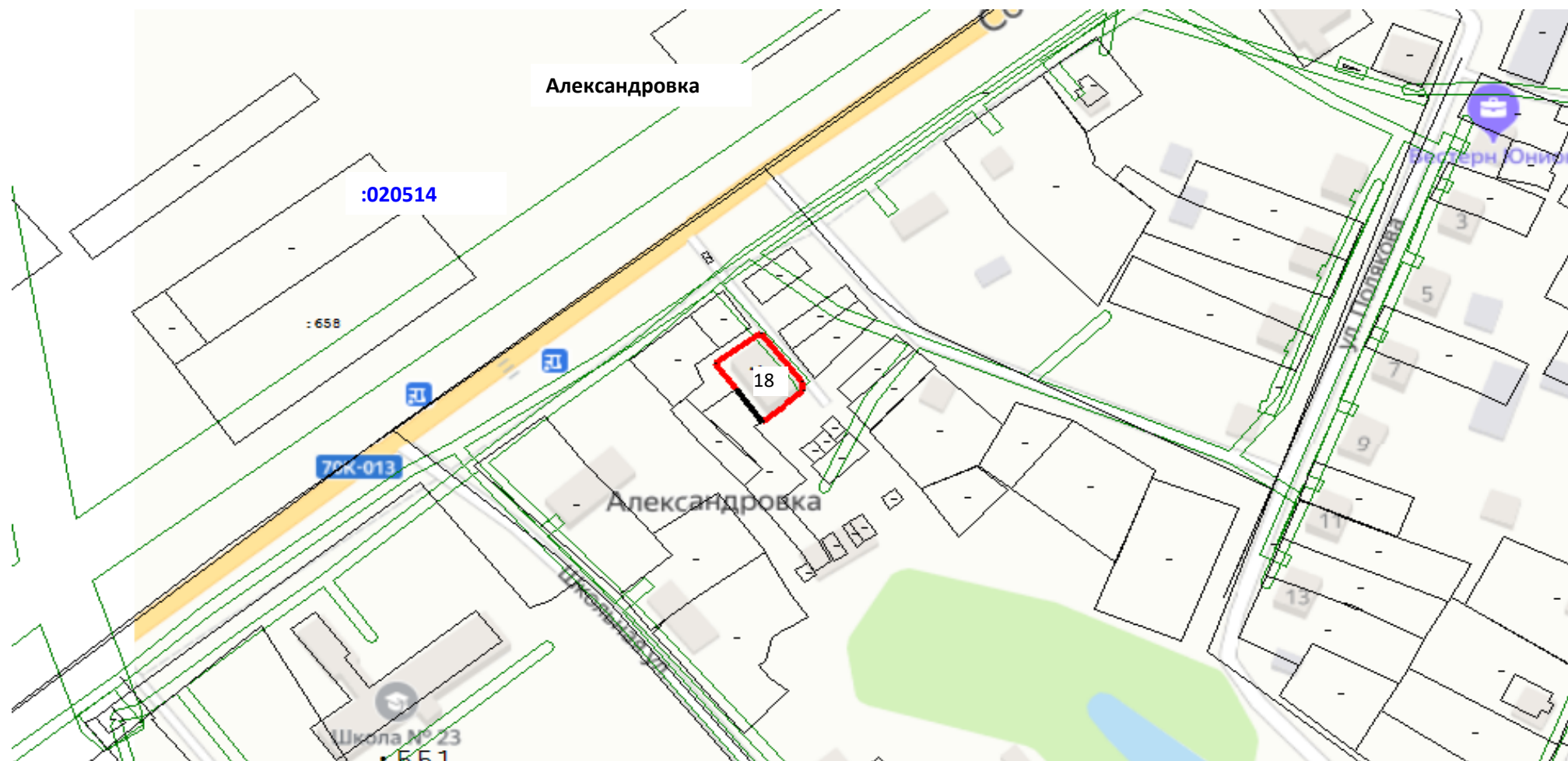
7.3. Одновременно с выходными материалами Исполнитель представляет Муниципальному заказчику акт сдачи-приемки оказанных услуг с приложением к нему счета на оплату и счета-фактуры.

7.4. Муниципальный заказчик в течение 10 (десяти) рабочих дней со дня получения выходных материалов и акта сдачи-приемки оказанных услуг направляет Исполнителю подписанный акт сдачи-приемки оказанных услуг или мотивированный отказ.

7.5. В случае выявления Муниципальным заказчиком несоответствий в представленных выходных материалах, Муниципальным заказчиком направляется Исполнителю перечень необходимых доработок с указанием сроков доработок. Исполнитель обязан произвести необходимые исправления и доработки без дополнительной оплаты в пределах цены Контракта.

7.6. Устранение Исполнителем в установленные сроки выявленных Муниципальным заказчиком недостатков не освобождает его от уплаты неустойки (пени, штрафа), предусмотренных Контрактом.

Схема размещения многоквартирных жилых домов территории д. Александровка



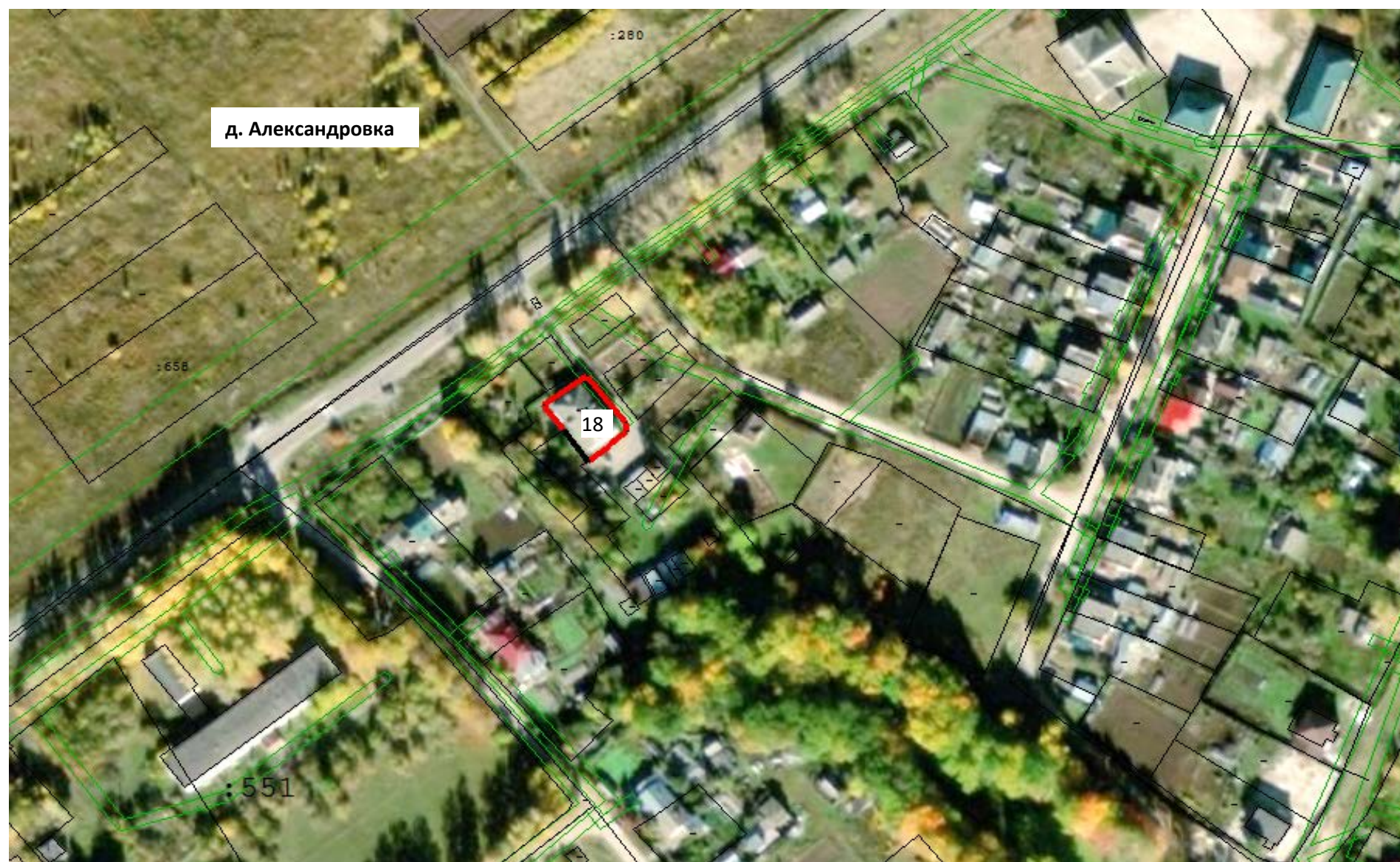
Условные обозначения

- проектируемая граница образуемого земельного участка
- часть границы кадастрового квартала
- часть границы д. Александровка

Ген.директор	Каретников А.В.			
Исп.	Каретникова Т.В.			

ООО «ГеоДизайн»

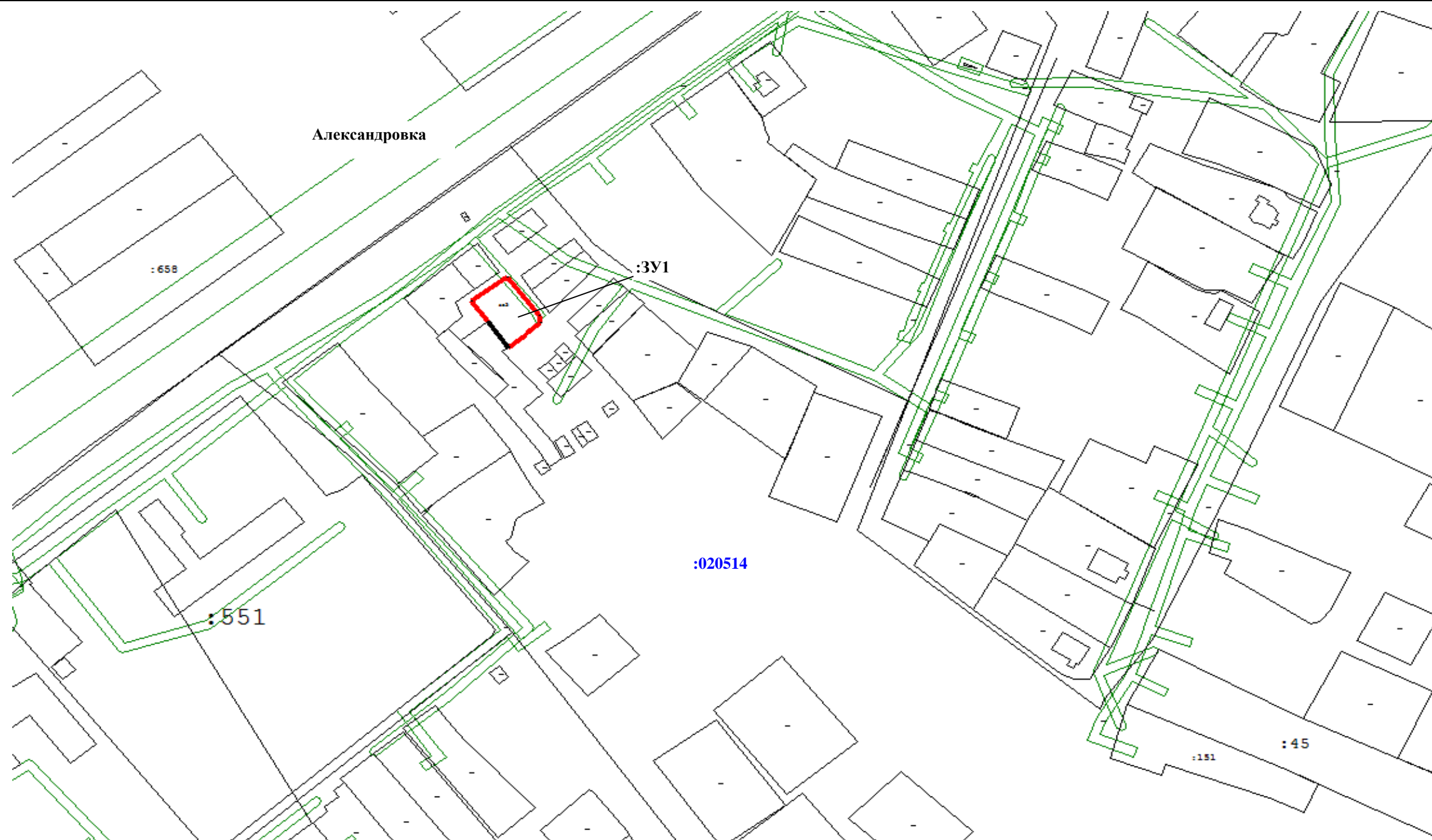
Ситуационная схема



Ген. директор	Каретников А.В.		
Исп.	Каретникова Т.В.		


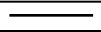

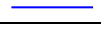
ООО «ГеоДизайн»

Схема расположения многоквартирного жилого дома в структуре кадастрового квартала



Масштаб 1 : 2000

Условные обозначения

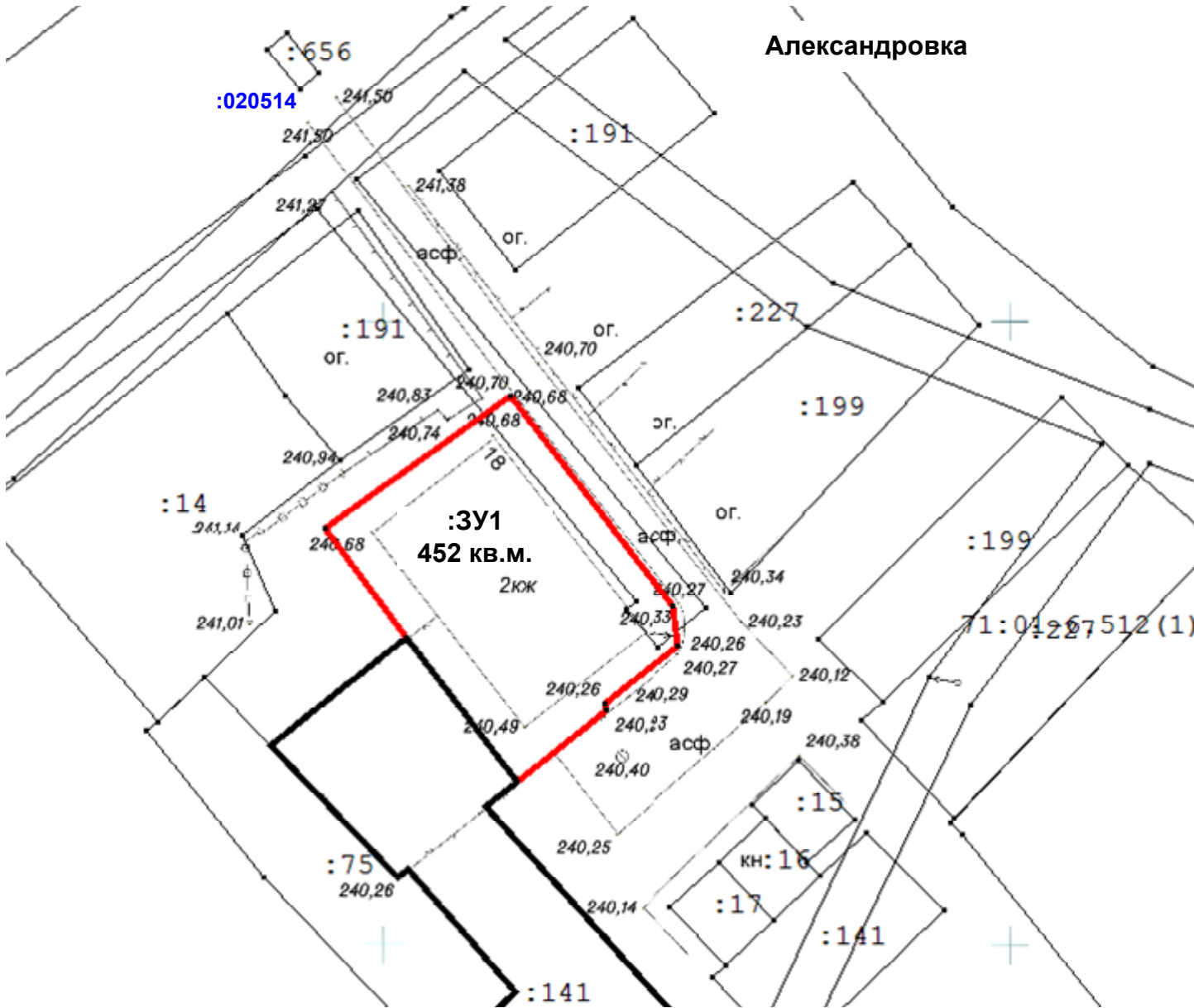
- :3У1** - обозначение образуемого земельного участка
-  - вновь образованная часть границы, сведения о которой достаточны для определения ее местоположения
-  - существующая часть границы, имеющиеся в ГКН сведения о которой достаточны для определения ее местоположения
-  - граница земель муниципального образования
-  - граница кадастрового квартала
- :020514** - номер кадастрового квартала

Ген.директор	Каретников А.В.			
Исп.	Каретникова Т.В.			

ООО «ГеоДизайн»

Проект межевания территории

Александровка



Каталог координат земельного участка		
Обозначение земельного участка :3У1		
местоположение: Тульская область, Алексинский район, д. Александровка, ул. Советская, д.18.		
Площадью 452 кв.м		
№ точек	Х	У
н1	773283,20	251045,36
н2	773293,81	251060,20
н3	773277,05	251073,20
н4	773273,80	251073,62
н5	773269,21	251067,82
н6	773268,66	251067,96
3	773262,95	251060,80
2	773274,47	251051,96

УСЛОВНЫЕ ОБОЗНАЧЕНИЯ

- границы образуемого земельного участка
- красная линия
- границы земельного участка, ОКС по сведениям ЕГРН
- границы кадастрового квартала по сведениям ЕГРН
- 71:01:020514

— номер кадастрового квартала
- :3У1

— условный кадастровый номер и площадь образуемого земельного участка
- 71:01:020514:11

— кадастровый номер объекта недвижимости по сведениям ЕГРН

Должность	Ф.И.О.	Подпись	Дата	Тульская область, Алексинский район, д. Александровка, ул. Советская, д.18.					
Ген. директор	Каретников А.В.		2020						
Исполнитель	Каретникова Т.В.		2020	Заказчик: Администрация МО г. Алексин					
				Проект межевания территории	Стадия	лист	листов		
					ПМ	1	1		
					ООО «ГеоДизайн»				
				Чертеж проекта межевания территории М 1:500					

Схема размещения элемента планировочной структуры



Ген.директор	Каретников А.В.				ООО «ГеоДизайн»
Исп.	Каретникова Т.В.				

Филиал федерального государственного бюджетного учреждения "Федеральная кадастровая палата Федеральной службы государственной регистрации, кадастра и картографии" по Тульской области
(полное наименование органа регистрации прав)

Раздел 1

КАДАСТРОВЫЙ ПЛАН ТЕРРИТОРИИ

На основании запроса от 11.09.2020, поступившего на рассмотрение 11.09.2020, сообщаем, что согласно записям Единого государственного реестра недвижимости:

Лист № 1	раздела 1	Всего листов раздела 1: 92	Всего разделов: 11	Всего листов: 682
« 10 » сентября 2020 г. № КУВИ-002/2020-20071502				
Номер кадастрового квартала: 71:01:020514			Площадь кадастрового квартала: 193.82 Га	

Общие сведения об объектах недвижимости в кадастровом квартале

Номер п/п	Кадастровый номер объекта недвижимости	Вид объекта недвижимости	Адрес	Площадь или основная характеристика	Категория земель	Виды разрешенного использования	Назначение (проектируемое назначение)	Кадастровая стоимость (руб)
1	2	3	4	5	6	7	8	9
1	71:01:020514:6	Земельный участок	Местоположение установлено относительно ориентира, расположенного в границах участка. Почтовый адрес ориентира: Тульская область, Алексинский р-н, д Александровка (Александровский с/о)	1000	Земли населенных пунктов	Для ведения личного подсобного хозяйства	—	1019000
2	71:01:020514:9	Земельный участок	Тульская область, Алексинский р-н, д Александровка (Александровский с/о), ул Школьная, д 20, кв 2	1572 +/-14	Земли населенных пунктов	Для ведения личного подсобного хозяйства	—	1587720
3	71:01:020514:10 (входит в единое землепользование 71:01:020514:9)	Земельный участок	Тульская область, Алексинский р-н, д Александровка (Александровский с/о), ул Школьная, д 20, кв 2	1548 +/-13.77	Земли населенных пунктов	—	—	672595.04
4	71:01:020514:11 (входит в единое землепользование 71:01:020514:9)	Земельный участок	Тульская область, Алексинский р-н, д Александровка (Александровский с/о), ул Школьная, д 20, кв 2	24 +/-1.7	Земли населенных пунктов	—	—	19367.92
5	71:01:020514:12 (входит в единое землепользование 71:01:020514:14)	Земельный участок	Местоположение установлено относительно ориентира, расположенного в границах участка. Почтовый адрес ориентира: Тульская область, Алексинский р-н, д Александровка (Александровский с/о), ул Советская, д 18, кв 7	352 +/-3	Земли населенных пунктов	—	—	11422.4

полное наименование должности

М.П.

подпись

инициалы, фамилия